

# EXPEDICE BUBNY



Krátká informace o dlouhé genezi a úpadku Památníku ticha  
Deset let komunikace v místě paměti spojeném s velkými příběhy 20. století

Kniha první







# PROLOG

Tento katalog k záměru Památníku ticha byl z většiny sepsán na přelomu let 2023/2024. Tedy v době, kdy původní záměr rozvinutý neziskovou společností až po stavební povolení na proměnu nádraží Bubny v centrum pro paměť města byl transformován do státní příspěvkové organizace. Vstup do státní správy celý záměr přiblížil na dosah státní investice. Oplotil však místo paměti administrativními bloky, které smysl a potenciál původního projektu v podstatě zdecimovaly.

Na počátku našeho působení byl záměr spojený s příběhy místa. Zabránil tomu, aby se nádraží dotýkané minulostí proměnilo ve stavební pozemek budoucnosti. Celé úsilí podpořil fakt, že Praha čeká na aktivní památník pro 50 000 deportovaných židovských spoluobčanů již desítky let.

Od prvních okamžiků bylo podstatou námětu slovo aktivní! Nikdy jsme nesměřovali k novému místu pro pokládání věnců ani k bezobsažným, i když tradičním pietním aktům. Hledali jsme cestu k mladým lidem a jejich přirozenému zájmu o minulost. Aktivní v tomto narativu znamená dialog – široká diskuse o tom, jak s pamětí pracovat. Jak ji zapojit do vzdělávání generací přicházejících a do sebepoznávání těch, kteří ještě století totalit pamatují.

Měl to být dialog těch, které identita města zajímá. Minulost – či prožitá paměť – hraje roli nejvyššího argumentu. Tématem však je to, co si nosíme v sobě. Stereotypy, které nás vedou ke stále stejným falešným hodnocením reality, jež nás vždy znovu zaskakuje. Zaskakuje, protože nejsme připraveni.

V roce 2022 se narativ válek obrátil: Nejsme už „po válce“, ale jsme před válkou. Připustíme-li naše první prohry na poli propagandy, pak jsme ve válce. Jsme ve válce, ve které by nám mohla hodně prospět dobrá koncepce boje proti dezinformacím. Prožitá minulost a správně pojmenované paralely zde mohou sehrát zásadní úlohu. ...A to je právě ta chvíle, kdy státní správa udělala vše pro to, aby se hlas Památníku ticha v podstatě odmlčel.





Tento katalog je ohlédnutím za deseti lety pronikání do největšího brownfieldu Prahy se záměrem dát místu paměti obsah. Vypovídá o hledání klíčů pro velké významy, které mají jasně, srozumitelně a terapeuticky spojit minulost s tím, čeho je třeba se obávat na budoucnosti.

Na počátku byl námět, na konci jazyk budoucího památníku. A tím to zatím skončilo. Přes všechnu snahu desítek skvělých vypravěčů příběhů se pro jejich hlas nepodařilo probudit zájem našeho světa o účinnou proměnu brownfieldu v platformu nového dialogu s pamětí této země.

Nabídli jsme tedy na závěr našeho působení ve staré nádražní budově alespoň skromnou expozici, jež shrnula komunikační a vzdělávací experimenty Památníku ticha posledních dvanácti let našeho vývoje.

Zpětný katalog výstavy Brány paměti se rozrostl v rozsáhlý text, jenž by měl být inspirací pro další rozvoj memoriální komunikace. Když nic jiného, bude zprávou o experimentu s kulturním žánrem, jenž naši státní normu významově dosud minul.

Pavel Štingl



**Roku 2012 vznikla nezisková organizace založená za účelem proměny nádraží Bubny na Památník ticha – aktivní vzdělávací instituci pro připomínání velkých příběhů 20. století a boj proti antisemitismu. V průběhu dalších osmi let byl z darů a malých podpor rozvinut námět pro budoucí expozici, jenž se stal zadáním pro architektonickou soutěž.**

V průběhu let se ustálil komunikační jazyk instituce, vznikly stálé vzdělávací cykly. Sezonní výstavy rozvíjejí budoucí stálou expozici. Kulturní akce navštívilo téměř dvě stě tisíc lidí. Majetkové proměny objektu nás po osmi letech snah o financování přestavby dovedly k nutnosti transformace původní neziskové společnosti na příspěvkovou organizaci MK ČR. To se stalo vládním usnesením na konci funkčního období premiéra Andreje Babiše. Následujícího roku ministr Lubomír Zaorálek instituci formálně založil a přidělil jí rozpočet, dle vládního usnesení. Nenašel už však potřebné pozice uvedené v přijatém projektu.

Ministr kultury Martin Baxa mohl hned po svém jmenování zahájit přestavbu místa paměti. Dnes bychom instalovali expozice. Místo toho procházíme nekonečnou šikanou kontrol. Alokované peníze ztrácejí na hodnotě už téměř tři roky. Instituce se rozpadá, protože jí byl po velmi úspěšné sezoně 2022 zredukován kulturní rozpočet na 10 %. Ignorance obsahu Památníku ticha je výrazem nepochopení žánru a poslání státní příspěvkové organizace (SPO), uvedených v projektu jejího založení.

Navzdory zvyšující se potřebě systematického boje proti dezinformacím a narůstajícímu antisemitismu jsou organizace a její činnost paralyzovány. Ministerská opatření zbavila investiční proces obsahu. Jsme ve stejném vývojovém omylu, jako tomu bylo v Národním muzeu, Uměleckoprůmyslovém muzeu a dalších muzejních organizacích, které prošly rozsáhlou investiční rekonstrukcí a teprve následně se řešily jejich expozice. V kulturním světě současnosti se to dělá právě naopak. U nás však – v tradici 19. století: Budova je gestem, obsah je poplatný sbírce. Příběh zatím nemá státem přijatou metodiku.

Ze záměru připomínat velké příběhy 20. století se stal nový příběh dneška: Státní správa zdecimovala dobře založený projekt a vyprázdnila jeho poslání ve chvíli, kdy čelíme dezinformacím a lžím založeným na stereotypch překroucené historie. Památník ticha zanikne ve svém původním záměru, pokud se mu nějakým zázrakem nevrátí obsah.

Není vyloučeno, že tato vláda, jako předvolební gesto, rozestaví prázdnou krabici. Mezitím ovšem zcela potlačí význam, jež jsme státní správě předali před čtyřmi lety. Pokud si tato země nevyjasní pojmy, jakými jsou kultura paměti a politika paměti, připravíme se o možnost využití nejsilnějších argumentů v boji proti dezinformacím.

Památník ticha a jeho pád není už jen výrazem bezradnosti státní kulturní politiky a pokleslosti celého resortu kultury, ale také ignorancí trendů, v nichž nám třeba jen Polsko se svými muzei paměti uteklo o dvě století.

Památník ticha už není jen nádraží utopené v brownfieldu Prahy, ale rozvojovým centrem pro žánr, jež v demokratických evropských zemích hraje zásadní kulturní i bezpečnostní roli. Je však také názorným příkladem schopnosti státní správy zdecimovat cokoli, co překročí rámec zavedených pořádků a co nenabízí okamžitý politický efekt.

Následující tři díly zpětného katalogu o kulturních intervencích do prostoru v okolí nádraží Bubny jsou svědectvím o jednom pokusu nabídnout státu a jeho kulturní správě něco více než prázdné politické gesto.

Pavel Štingl, Leoš Válka, duben 2024













Základní hesla počátečního období byla:

**Praha nemá, 70 let po válce,  
místo paměti pro 50 000 občanů  
deportovaných do ghatt  
a koncentračních táborů**

**Není pravda, že to nejhorší  
se už stalo**







MITT TULLSHEM HUGGON ARBETTER HISTORICA  
LÄSTEN SVS 210 100 ETL. TRANSPORTUM  
SÄI DRESER ARBET HUGGON DE SINGAN  
SÄI 50 HANNEI DREVE ARBETTER HANNOVA  
SINGEN PERSE.







# Proměna

Proměna se udála s lidmi,  
kteří byli povoláni do Radiotrhu.  
Jejich jména se zde proměnila v čísla.

Pak prošli jednou ulicí  
a nastoupili do vlaku.  
Z obyvatel města se začali stávat  
obyvatelé ghett.

Proměna je také proces  
revitalizace místa paměti.  
To není jen přestavba,  
ale též rozpomínání místa paměti.  
Technický drážní objekt se mění  
v památník a jeho okolí v místo paměti.  
Kousek brownfieldu dostává obsah.

Hned s první prezentací záměru  
proměn nádraží v památník se rodí velká témata:

**50 000  
zapomenutých knih**

**Kořeny zla**

**Dehumanizace**

**Návraty – rozpomínání –  
hledání jazyka k vlastnímu příběhu**

**Proměna identity města**

**Šoa v nás**

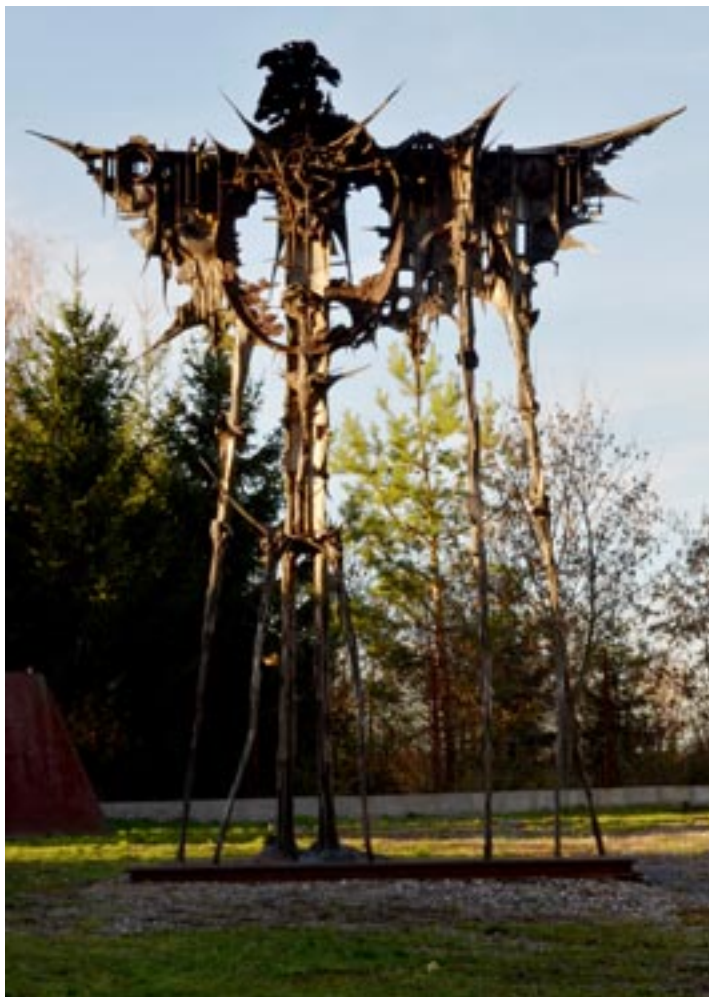
**Dědictví –  
nevyhnutelnost osudu**





# KADIŠ

2015



Na počátku bylo rozhodnutí o proměně nádraží. Pak se zakládala nezisková společnost, která to měla zařídit. Poté bylo třeba záměr představit veřejnosti. To se stalo na výstavě „Kadiš“.

„Kadiš“ je socha Aleše Veselého, kterou někteří teoretici umění považují za jedno z největších děl české poválečné školy.

Kadiš je pro památník židovských deportací zásadní symbol. Pro zahájení dialogu o proměně nádraží v památník bylo rozhodnuto sochu vystavit na nádraží Bubny.

„Kadiš“, ovšem, jako ocelová socha, váží několik tun a obvykle odpočívá na zahradě ateliéru ve Středoklukách. Nebylo snadné zajistit dopravu mimořádného nákladu. Nebylo to ani laciné. Neměli jsme v té době vůbec žádné finance v rozpočtu, a přece jsme záměr vyhlásili veřejně. Pak ovšem najednou nebe rozhodlo za nás. Po několika-denní průtrži mračen byl vyhlášen první stupeň povodňového nebezpečí, jehož součástí byl zákaz vjezdu těžkých vozidel. O těžkých sochách vyhláška sice nehovoří, ale „Kadiš“ byl nakonec vztyčen před nádražím na lešení... v podobě fotografie na billboardu.

V podstatě to stačilo. Každý, koho to zajímalo, se v Praze dozvěděl, že nádraží Bubny se má začít proměňovat v památník židovských deportací. Začal vznikat okruh zájemců a podporovatelů záměru, jenž měl Praze dát to, co už měla desítky let mít. Nádraží, které tomu sloužilo, mělo už dávno být místem paměti, kde by se příběhy šoa připomínaly. Praha měla už dávno mít aktivní památník pro tento příběh.

Na prvním prezentačním letáku, který jsme s pomocí přátel z DOX vyrobili, jsme uváděli, že projekt bude realizován do roku 2017... Byli jsme o tom přesvědčeni. My ano, ale ne tak politici, kteří nám okázale projevovali podporu. Když došlo na rozpočet, sliby slábly. A tak to trvalo celou první pětiletku.

Výstava „Kadiš“ nabídla základní představy o řešení interiéru nádražní budovy. Měla také svůj doprovodný program, jenž byl vlastně počátkem dialogu Památníku ticha. Veřejné sdělení záměru přineslo mnoho různých reakcí, ale tak už to v Česku bývá.

Bylo zřejmé, že než se vůbec s nějakým projektováním započne, bude třeba ještě hodně takových dialogů ve veřejném prostoru uskutečnit.















# BRÁNA NENÁVRATNA

2015











**Bylo jasné, že první zastavení návštěvníků místa paměti by jednou mělo být v místech, kde stával areál Radiotrhu. Zde, v sousedství Veletržního paláce, si přesídlovací agentura SS pronajala jednu halu pro registraci Židů povolaných do transportu. Městečko výstavních dřeváků bylo v padesátých letech likvidováno, na jeho místě později vyrostl Parkhotel.**

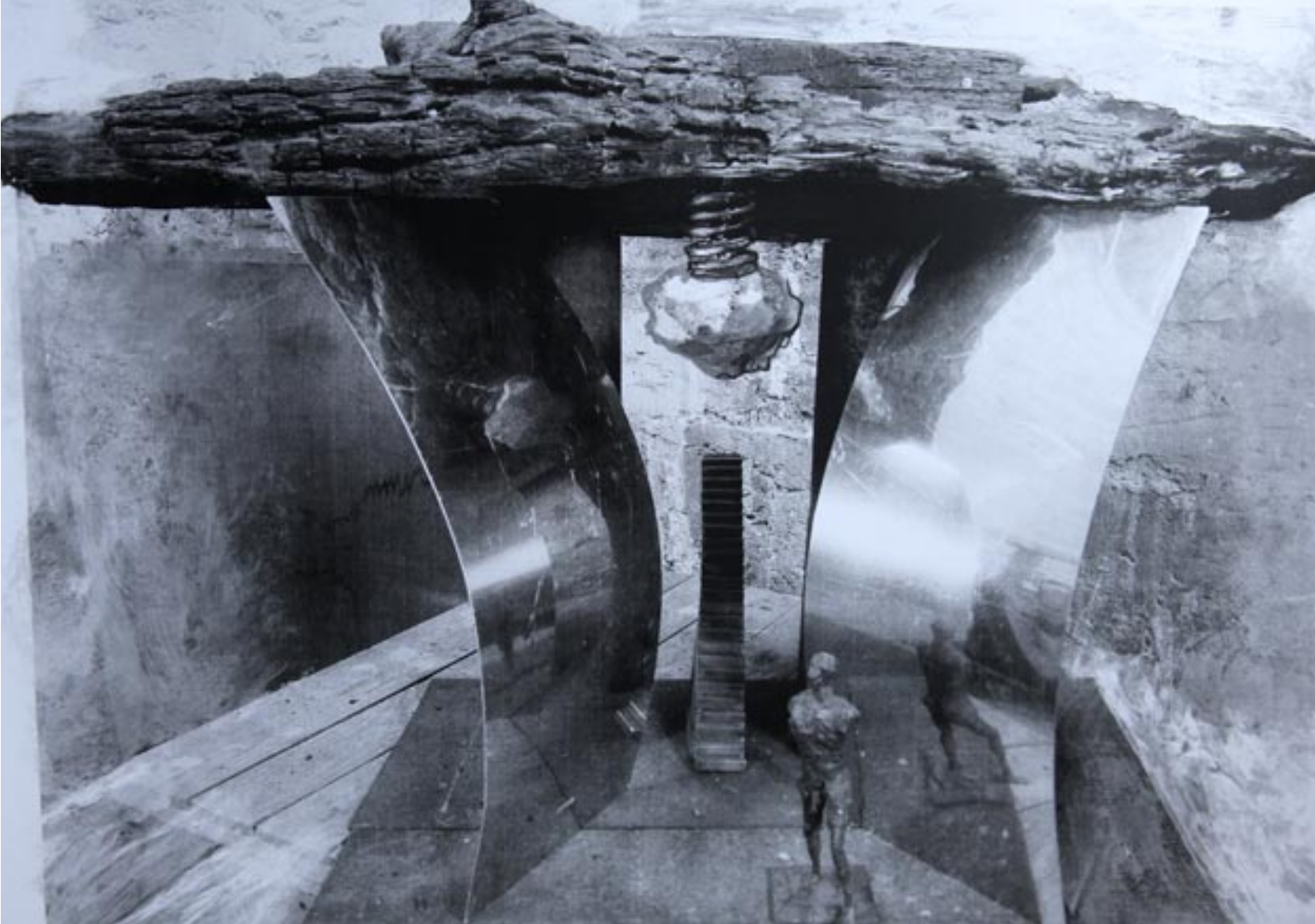
Pokusili jsme se o realizaci takového záměru přesvědčit tehdejšího majitele hotelu. Náhodou pocházel z Izraele. Vysvětlil nám, že tato válka se jeho rodiny netýká, že doma mají mnoho jiných svých konfliktů a on že své bulharské hosty nehodlá děsit nějakým mementem genocidy.

Místo samo je opět spjato s Alešem Veselým, kterému do Radiotrhu nastoupili otec a sestra k deportaci. Aleš, v té době malý chlapec, zůstal doma s árijskou maminkou. Tatínek i sestra se vrátili. Nečekanou hrou osudu dostala rodina po válce od města byt v rohovém domě, který na Radiotrhu shlížel. A tak věhlasný sochař téměř celý svůj život plánoval pro místo pod svými okny nějakou sochu – bránu do pekel či do neznáma s levitujícím balvanem nad hlavou.

Od prvopočátku byla hlavním vývojovým partnerem Památníku ticha galerie současného umění DOX. Jednou jsme seděli s jeho zakladatelem Leošem Válkou a řešili co dál po výstavě „Kadiš“.

Navrhl jsem posadit slavnostně základní kámen. „Kámen? Tam, kde akorát někdo běhá na vlak, nebo venčí psa...? Vždyť z ulice není přes křoví vidět ani to nádraží! Kamenem nikoho o ničem nepřesvědčíme,“ pravil Leoš Válka. „Tak to musí být velký kámen. Třeba by z něj mohla trčet kolej do nebe,“ bránil jsem se. „Veliká kolej do nebe... Tak to už je ovšem žebřík





*Jákobův...! ...To je přece celoživotní téma  
Aleše Veselého!*

*...malá pauza...*

*Jenže kdo mu to řekne. On nesnáší, když se mu  
něco zadává konkrétně!“ Byl to bobřík odvahy,  
ale ukázalo se, že životní téma je opravdu životní.  
Nebránil se, a tak to začalo.*

Cesta k Jákobovu žebříku pak pokračovala  
v dílnách Metrostavu, které nám, tedy Aleši  
Veselému, laskavě sponzorsky otevřely  
mostárnu. Původně na dva týdny, pak se ale  
s laskavým dohledem Jiřího Bělohlava,  
prezidenta stavebního gigantu, sochařovy  
experimenty protáhly na celé měsíce.

Brána nenávratna se stala majákem, výstrahou,  
symbolem čtvrti a strážcem místa paměti.  
Objekt našel svůj vlastní příběh, kterému jsme  
na nádraží psali jednotlivé kapitoly. V době, kdy  
vzniká tento katalog, je vysoce pravděpodobné,  
že Brána nenávratna bude tím jediným argumen-  
tem, jež se na místo paměti podařilo instalovat.  
Motiv žebříku spojujícího Zemi i nebe je  
nadčasový. Stal se mementem největších hrůz  
minulého století a také symbolem ubohosti  
dneška v přístupu k vlastní identitě a utrpení  
těch, kteří balancují na rozhraní mezi pamětí  
a zapomenutím.





Text k odhalení sochy napsal  
Aleš Veselý sám:

*Tíha světa leží na bedrech 36 spravedlivých.  
I kdybychom neznali tuto legendu, instinkt nám  
napoví, že jistě existovala nějaká dávná  
lidská představa o tom, že něco musí  
udržovat rovnováhu světa, nést tíhu fyzickou,  
ale především tíhu osudu a tíhu etické  
odpovědnosti nad hladinou kolapsu.  
Obr Atlas nesl fyzickou tíhu světa.  
I v jiných mýtech, pohádkách a pověstech  
se toto téma objevuje často a opakovaně.*

*Stará židovská legenda rozděluje tuto osudovou  
odpovědnost mezi 36 „vyvolených“, kteří o tomto  
svém údělu a poslání nevědí, a proto žádným  
volným konáním ani nějakou sebestylizací  
nemohou ovlivňovat svoji danou úlohu.  
Důležité je, že jejich jednání a konání je přirozeně  
stejně, jako by bylo, i kdyby jejich život nebyl  
podroben tomuto nejvyššímu „soudu“.*

*Oni o něm nevědí a každé jejich dobré i zlé  
jednání neustále vyvažuje rovnováhu nad  
kolapsem. To, co se stalo v nedávné minulosti,  
byl jen jeden z mnoha obrovských kolapsů.  
Taková vychýlení občas lidské společnosti  
postihnou.*

*Vše se obrátilo vzhůru nohama...  
záchytné body zmizely – jenom násilí a zmar,  
ztráta soudnosti, ztráta důstojnosti, ztráta úcty,  
bez studu, bez zábran, ničení.*

*Otevřely se brány nenávratna.  
Tehdy k nim vedly koleje a vlaky.  
Byl překročen práh nenávratna.*

*A co bedra spravedlivých? I ti zmizeli s těmi  
ostatními? Kde spočinula všechna tíha šílenství  
a vykojení světa?*

*Po apokalyptickém šílenství se síly  
vyrovnaly, ale nové memento je na obzoru.  
Nesnášenlivost, nenávisť, netolerance, ztráta  
úcty a důstojnosti. Zmar a temno, fanatismus.  
Převáží nicotu pozitivní síla?*

*Koleje vedou do nebe Branou  
nenávratna – Jákobův žebřík? Mizí  
v nedohlednu jako v Jákobově snu.  
Ti, co odešli...  
Ti, co odcházeli do neznáma...  
Ti, co odcházeli s nadějí, ale bez šance...  
Branou mizení – přes práh nenávratna  
Těm, co přicházejí – vztyčený práh  
nepřekročitelnosti*

Aleš Veselý, Jeruzalém, 1. 1. 2015

*A proto má Brána nenávratna,  
původně nazývaná „Základní kámen“  
či „Základní kolej“, 36 pražců jako schodů  
Jákobových.*



**Aleš Veselý zemřel krátce  
před koncem roku odhalení žebříku  
do nebe. I v tom je kus mystiky  
a zvláštní spravedlnosti světa.**



# ARCHITEKTURA PAMÁTNÍKU TICHÁ KOORDINACE VEŘEJNÝCH PROSTOR







Největší brownfield Prahy neměl v počátcích našeho uvažování o záměru vůbec žádnou perspektivu změny ohraničitelnou časem. Okolní prostředí patřilo drahám, které nutně potřebovaly zahájit rekonstrukci zastaralého kolejiště, ale neměly k tomu nezbytný územní plán. O jeho podobu sváděli boje developeři za drážním tělesem s magistrátem a ve chvíli, kdy se podařilo před zraky primátorky Adriany Krnáčové, umístěné za plotem, zbourat staré železniční dílny. Nastala odvěta v podobě zmrazení prací na územním plánu pro Bubny-Zátory.

V tomto málo inspirativním souboji o různé politické a komerční zájmy bylo opravdu jen velmi těžké si představit, jak bude vypadat město, které se jednou vynoří z brownfieldu a ze které strany vůbec přijde. Šli jsme tedy svou cestou a do zadání soutěže jsme propisali základní přístup k připomínání válečných událostí jako takový:

Proto jsme (autorský kolektiv ve spolupráci s poradci pro architekturu) vypsali soutěž, která vnímá nádraží jako exponát, jenž bude v budoucnu chráněn moderní architekturou signalizující, že komunikace na tomto místě paměti je v jazyce 21. věku.

Na počátku bylo rozhodnutí o proměně nádraží. Pak se zakládala nezisková společnost, která to měla zařídít. Poté bylo třeba záměr představit veřejnosti. To se stalo na výstavě „Kadiš“.

Velké poděkování za všechny rady patří profesorům

Miroslavu Masákovi,  
Zdeňku Zavřelovi,  
Josefu Pleskotovi.

V dobře nastavené soutěži zvítězilo studio ARN z Hradce Králové, s konceptem architektů Jiřího a Michala Krejčíkových.





Architekti nabídli radikální řešení pro přestavbu objektu do tvaru v proporcích starozákonního chrámu se vstupní stélou a rozsáhlými výstavními prostory v nadzemních podlažích.









Zkrácený text architektů v podaném soutěžním záměru:

Architektonická  
a výtvarná koncepce

Naší snahou bylo, aby se do návrhu Památníku ticha propsaly události skryté v paměti tohoto místa. Aby se události, které tento památník chce připomínat, staly esenciálními pro samotný architektonický návrh.

Objekt budoucího Památníku ticha stojí v těsné blízkosti staré silnice, kterou pražští Židé ve 40. letech minulého století nuceně odcházeli na svou cestu do nenávratna. Památník se v našem návrhu odkazuje na okamžik netečného ticha, které se v Praze v době odsunu Židů rozhostilo. Toto ticho, které není tichem lesa a luk, ale tichem strachu, netečnosti a lhostejnosti, se zde zpřítomňuje v „kamenné“ znehybnění. Stavba zde stojí a mlčí.

Prostředky komunikace domu, kterými jsou otvory jako okna a dveře, jsou zaslepené. Komunikace neprobíhá dovnitř ani ven. Do oken nelze nahlédnout. Před dveřmi hlavního vstupu, které mohou být symbolickým způsobem vnímány jako ústa domu, je vztyčená stěla, která je překrývá, jako ruka položená před ústa, aby nepromluvila. A přece střechou stávajícího domu prorůstá nová naděje. Na stávajících obvodových zdech nádraží, které byly svědkem minulých událostí, vytváříme nástavbu pro současnost.

Nastavěné patro už přestává být mlčícím, ale otevírá se směrem vzhůru. Symbolické prolomení netečného ticha je hlavním tématem hmoty nástavby.

Po dodnes zachované části původní dlažby v těsné blízkosti nádražní budovy kráčeli deportovaní. Je to relikt této události na mozaice městského povrchu. Tento relikt v našem návrhu restaurujeme jako dochovanou část fresky. V některých místech jej doplňujeme přesunutím a přeskládáním.

Socha Aleše Veselého „Brána nenávratna“, připomínající neblahé události odchodu, je záměrně na této dlažbě osazena. Je to důstojné otevření prostoru Památníku ticha. Poloha sochy, která byla určena samotným autorem, je jistě správná, umístěná v ose cesty ke kolejišti. Budoucím pročištěním okolí od parkovišť, plotů a náletové zeleně tato socha vynikne a na čisté ploše získá až metafyzické působení. Uvolnění prostoru před domem umožní vnímat celou situaci ve vzájemných vztazích cesty, domu a sochy.

Památník ticha na tomto novém vzniklém platu bude jako velký monolitický objekt a jako pozadí pro akce, které se v předprostoru mohou konat. Strnulé prázdno, jakoby bezčasí, v okolí navrhovaného památníku navozuje pocit vyprázdnění mysli a možnost začít si uvědomovat téma a vnořit se do introspekce. Při úvahách o předprostoru Památníku ticha vycházíme z předložené situace budoucího záměru úprav okolí.

Prostor navrhovaného náměstí okolo stavby je důležitý pro její vyznění a vyčlenění se z okolní budoucí zástavby. Plochu náměstí navrhujeme zadlážit velkoformátovou betonovou dlažbou v modulu, který vychází z modulového systému staré budovy nádraží se zakomponovaným fragmentem staré kostkové lineární dlažby.

Co bylo původním nádražím, zůstává stále nádražím. Odjezdová hala zůstává ve své podobě a atmosféře neměnná, je pouze zrekonstruovaná. Pokud chceme, můžeme vejít na peron a posadit se na dřevěnou lavici a dívat se na koleje a pohyb na nich. Stejně tak i původní schodiště zůstává nadále hlavním vertikálním komunikačním prvkem, vertikální osou stavby.

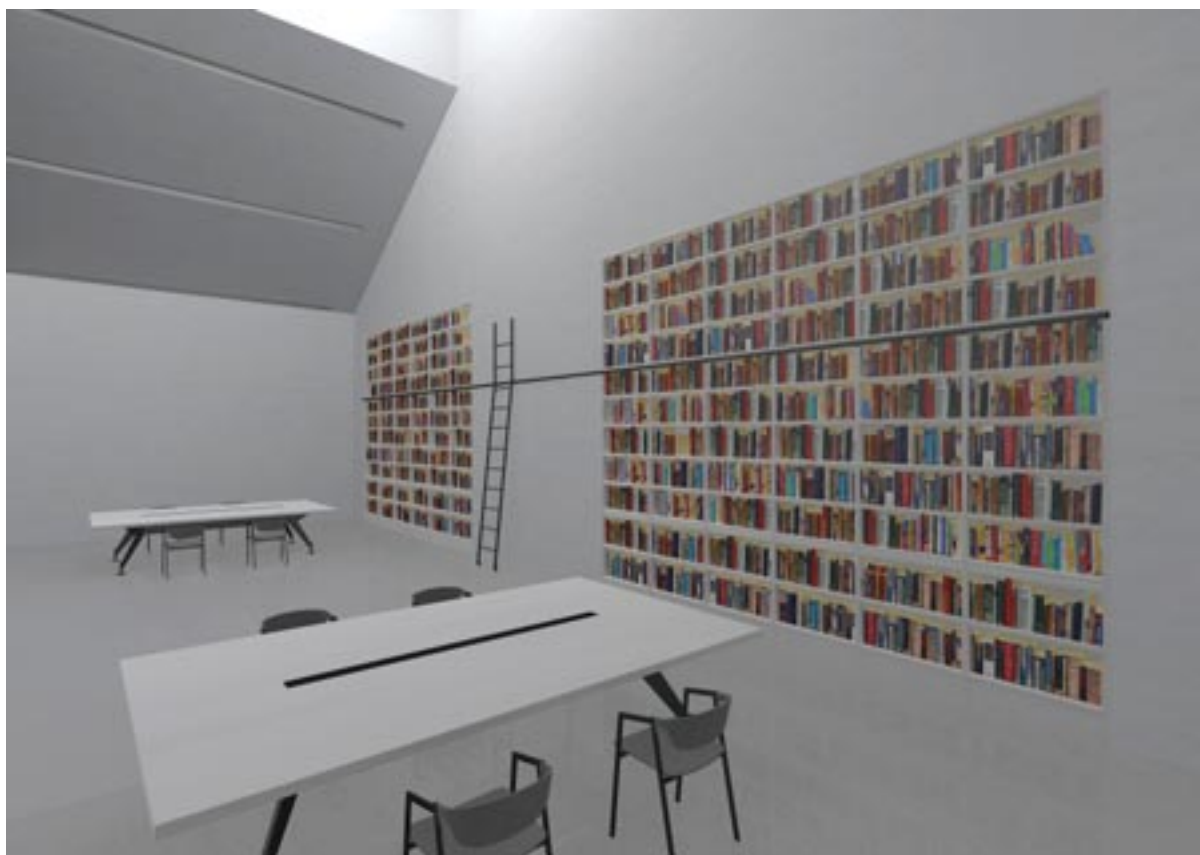
Více než dvanáct metrů vysoký prostor vstupní haly je po celé své výšce zaplněn velkým množstvím betonových zkamenělých knih. Tato abstraktní pietní knihovna má atmosféru chrámové stěny, na kterou šikmo dopadají sluneční paprsky, a vykreslují tak plně strukturu a různorodost zkamenělých knih připomínajících padesát tisíc životních příběhů. Zde utichají všední myšlenky a cesta vede dál dovnitř stavby.

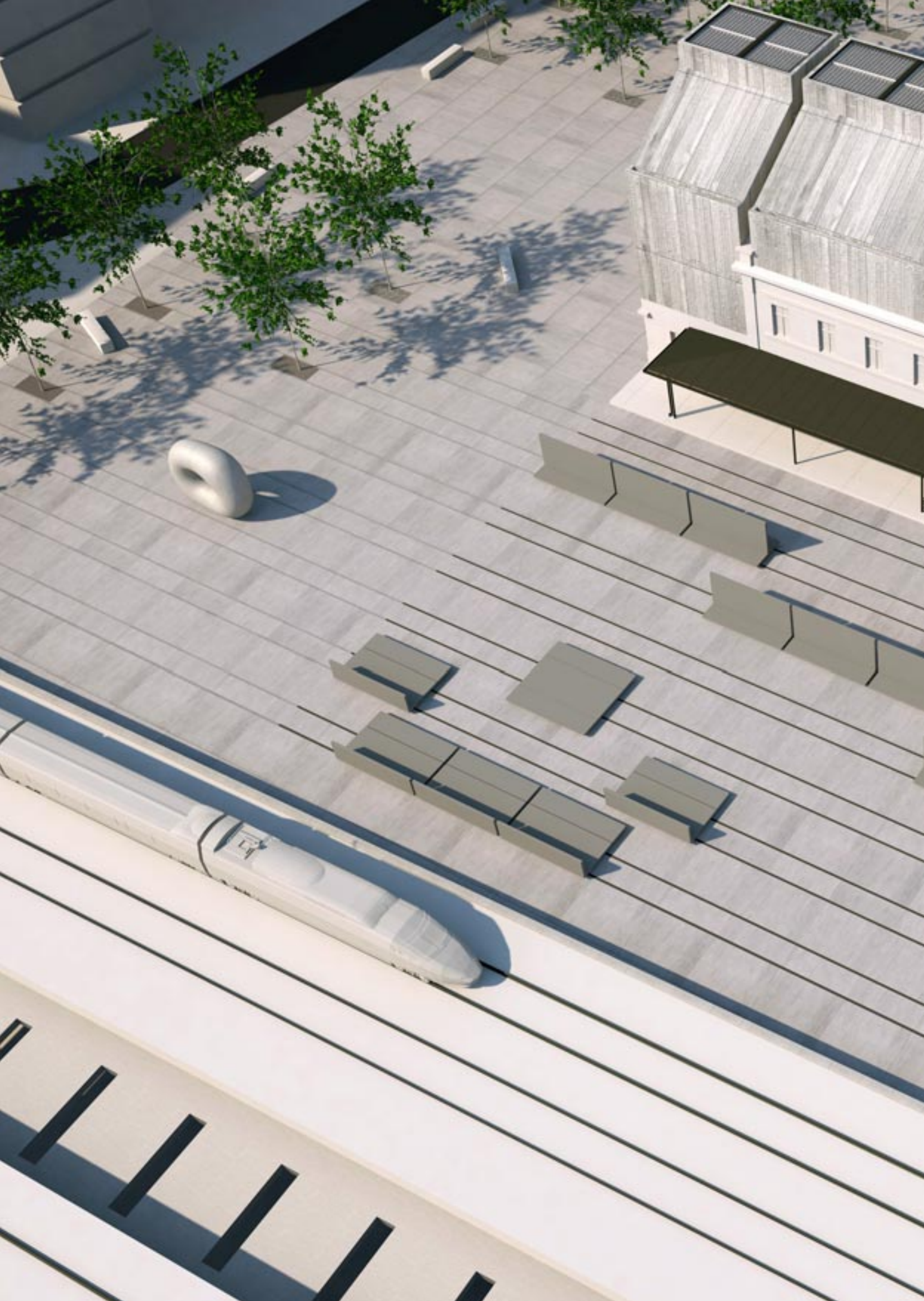
V nejvyšším patře, v prostoru nástavby, umísťujeme proměnné výstavy.

Je to část expozice prostoupená denním vrchním světlem s možností zahlédnout nebe. Tyto prostory chápeme jako nositele nejvýznamnějšího odkazu Památníku ticha, čímž by mělo být zprostředkování a obnovení komunikace, ať už formou přednášek a diskusí, nebo formou volné svobodné umělecké reflexe, jako návrat naděje.

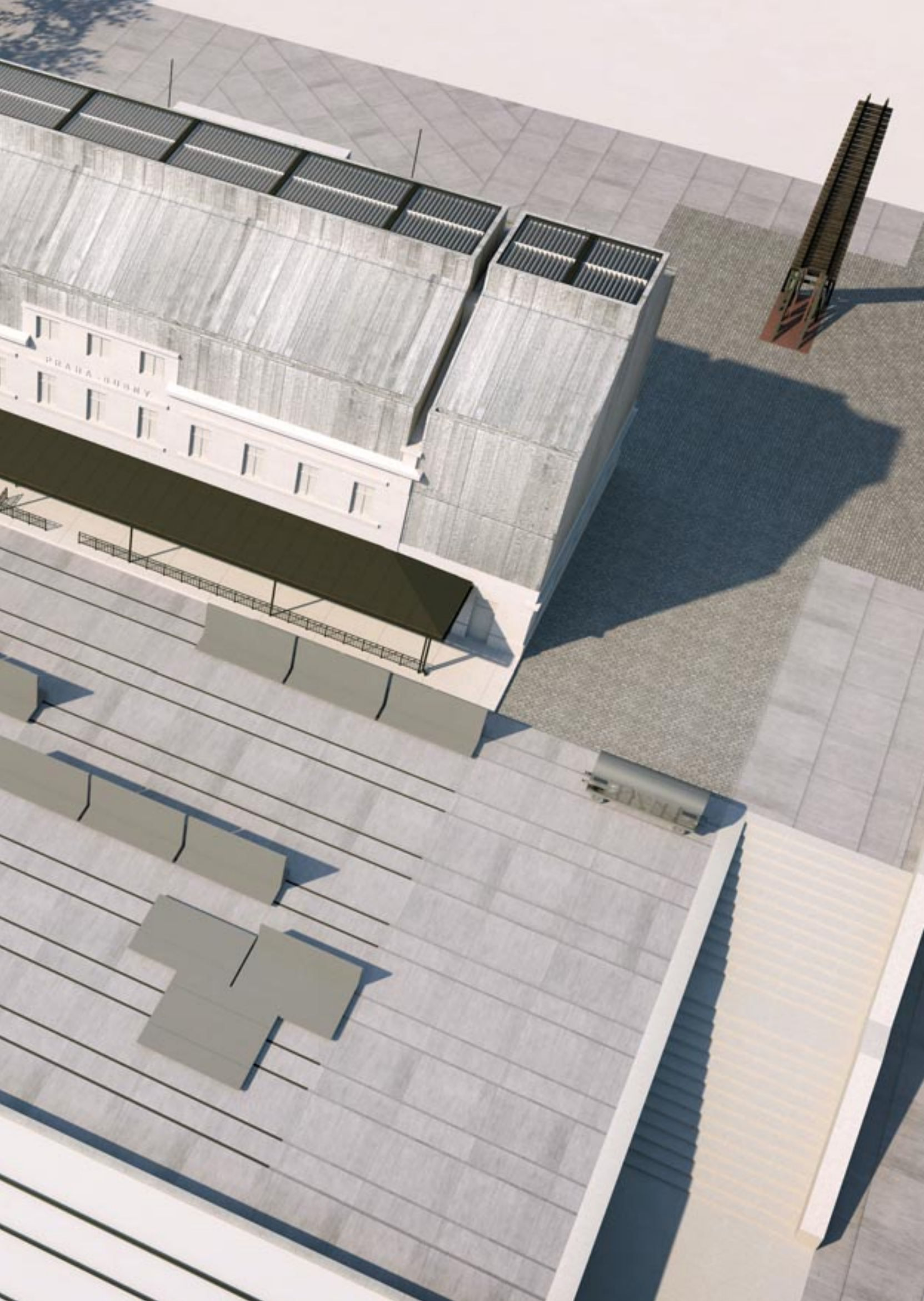
Do přednáškového sálu se propisuje štít původního nádraží, který je upraven jako betonová fasáda a jsou do něho osazeny betonové výlisky oken. Jedná se o stejnou povrchovou úpravu jako v případě exteriéru. Štít je ve vrchní části lemován mléčným sklem, a stává se tak samostatným exponátem uvnitř interiéru. Původně exteriérový fragment je nyní interiérovým exponátem, je tedy možné si ho detailně prohlédnout.











# KOORDINACE VEŘEJNÝCH PROSTOR V OKOLÍ PAMÁTNÍKU TICHA



Původně jsme řešili veškeré vztahy s okolním prostředím tak, že jednou bude přestavěné nádraží perlou největšího pražského brownfieldu a následně k němu přiskočí všechny naplánované vymoženosti okolí, jako je nové vlakové nádraží nad stanicí metra Vltavská, které zbaví 150 let starou železniční budovu své funkce již napořád, pak se objeví rychlodráha na letiště a poté celé nové město, podle územních plánů.

Potom jsme ovšem v zajetí státní byrokracie ztratili svůj náskok a v současné době je ruina železniční stanice součástí největšího staveniště Velké Prahy, které má staré nádražíčko jako jediný nepohyblivý bod uvnitř.

V roce 2021 se otevřela soutěž na Vltavskou filharmonii a začalo být jasné, že širší osy města doznávají historicky nebývalé proměny. Nádraží Bubny se stalo křižovatkou dvou základních tras kulturních poutníků města.

Jedna směřuje od Hradu, přes letenská muzea, Veletržní palác k DOX.

Druhá kulturní trasa začne novou promenádou z Výstaviště, přes Bubny na Těšnov a dále pak k Národnímu muzeu.

Pro bezprostřední okolí projektované stavby všechny tyto změny znamenají velkou naději na logickou a kultivovanou vazbu s okolím, ale mohou to také být úplné zmatky, pokud se koordinace veřejných prostor nenaplňuje včas.

Z podnětu Lenky Burgerové, radní pro územní rozvoj Prahy 7, se začali scházet architekti Metroprojektu a jeho návazných technických subdodavatelů s architekty studia ARN. Právě autoři vítězné studie Památníku ticha následně vypracovali sérii vizualizací pro reálné vztahy bezprostředního okolí nádraží po jeho revitalizaci.

Z vývoje událostí se nádraží Bubny rozšíří o malé území, které hostí původní historické koleje, tedy proužek pozemku mezi budoucí tratí a peronem původní stanice. Projevili jsme také zájem o protiatomový kryt, který se skrývá pod současným parkovištěm mezi nádražní budovou a Bubenskou ulicí.





*Přidanou hodnotou bezprostředního okolí místa paměti bude nový park s velkým příběhem, motivovaným příběhem Petra Ginze. Chlapec školního věku byl již v Terezíně vydavatelem dětského časopisu, psal básně, divadelní hru a maloval obrazy. Zahynul v Osvětimi v září 1944. Jeho pohled na Zemi z Měsíce cestoval s izraelským kosmonautem na jeho vesmírnou misi.*

*Vstup do budoucího parku bychom rádi zvýraznili nepřehlédnutelným symbolem času. Tedy další velkou plastikou, která by v dobré vazbě se stávající Bránou nenávratna (obrácenou k původnímu městu na ose válečných transportů) vytvořila signální dominantu, obrácenou jako memento k městu, jež sem teprve přichází. Na rozhraní těchto dvou světů bude stát symbol času, ale také memento zapomínání.*

*Nová plastika má dominovat křižovatce veřejného prostoru na pražských muzejních osách. Pro cestující ve vlacích rychlodráhy na Kladno (tedy i na Letiště Václava Havla Praha) bude signálem kulturní identity Prahy v jejích proměnách posledních dvou století.*

Pavel Štingl



*Na počest 100. výročí založení Československa byl v libereckém lomu Ruprechtice vylomen unikátní stotunový blok velmi kvalitní žuly.*

*Stotunový kámen byl vytěžen za účelem vytvoření sochy pro Památník ticha do přebudovaného areálu kolem nádraží Praha-Bubny, jenž bude sloužit jako místo pro vzpomínku na oběti perzekuce za druhé světové války a po ní, a také jako místo, kde budou mít možnost zejména mladí lidé pochopit to, co se za druhé světové války stalo.*

*Snažil jsem se využít co nejvíce hmoty z bloku, jenž má rozměry 456 × 400 × 206 cm. Zvolil jsem jednoduchý, ale velmi působivý tvar mírně stlačeného oválu, jenž symbolizuje jak vesmír, čas, tak nekonečno – viz antický symbol hada Urobora. Tento monumentální kamenný ovál bude jednoduše položen na plochu poblíž budovy Památníku ticha tak, aby kolem něj vedla nejpoužívanější trasa budoucích cestujících, chodců a návštěvníků areálu.*

*Skrz otvor v oválu bude možné pozorovat projíždějící vlaky a tím se vytvoří další nová symbolika pomíječnosti věcí.*

*Povrch sochy ponese text Hannah Arendtové o vzniku totality, jenž bude ale vytvořen zvětšeným Braillovým písmem (kamenný reliéf) a bude obepínat celý objem sochy. Toto řešení obsahuje symboliku, jež poukazuje na to, že smysl věcí bývá skryt, není pro každého a dospěje k němu – bohužel – málokdo.*

*Také by ale mohl nést ten význam, že text není určen pouze pro člověka, ale také pro všeobjímající dotek Prozřetelnosti. Jednoduchost a čistota řešení mé plastiky se jistě budou vymykat dobovým módám a doufám, že budou nadčasové.*

Jaroslav Róna

*Dvě světové války během jedné generace, které od sebe dělil nepřetržitý sled místních válek a revolucí a po nichž nenásledovaly ani mírová smlouva pro poraženého, ani oddech pro vítěze, skončily předjímáním třetí světové války mezi dvěma zbylými světovými mocnostmi. Tento moment předjímání je jako ticho, které nastává poté, co zemřely všechny naděje. Už nedoufáme v konečnou obnovu starého světového řádu se všemi jeho tradicemi nebo v opětovné učlenění mas pěti kontinentů, které byly uvrženy do chaosu vytvořeného násilím válek a revolucí a rostoucím rozkladem všeho, co mu dosud neodlehlo.*

*Naše budoucnost nikdy nebyla tak nepředvídatelná, nikdy jsme tolik nezáviseli na politických silách, od nichž nelze s důvěrou očekávat, že se přidrží pravidel zdravého rozumu a vlastního zájmu – silách, které posuzovány podle měřítek jiných století, vypadají jako čiré šílenství. Jako by se lidstvo rozdělilo na ty, kdo věří v lidskou všemohoucnost (kdo si myslí, že všechno je možné, jestliže člověk ví, jak zorganizovat masy), a na ty, pro které se bezmocnost stala hlavní zkušeností jejich životů.*

*...V tomto smyslu musí být možné s porozuměním čelit šokujícímu faktu, že se tak nepatrný (ve světové politice tak bezvýznamný) fenomén, jako je židovská otázka a antisemitismus, mohl stát katalyzátorem nejprve nacistického hnutí, pak světové války a konečně zřizování továren na smrt.*

*...Už si nemůžeme dovolit vzít to, co bylo dobré v minulosti, a jednoduše to nazvat svým dědictvím, a to zlé odložit a jednoduše si myslet, že je to mrtvé břímě, které čas sám od sebe pohrbí v zapomnění. Podzemní proud dějin Západu vyšel konečně na povrch a zmocnil se důstojnosti naší tradice. V této realitě žijeme. A proto jsou marné všechny snahy uniknout chmurám přítomnosti do nostalgické nad ještě nedotčenou minulostí nebo do zapomnění očekávajícího lepší budoucnost.*

Hannah Arendtová, léto 1950













## DIALOG SOCH V PROSTORU PAMÁTNÍKU TICHA

Socha má zpravidla prodloužit nějaké poselství – nějakou slávu, či pláč, nebo varování lidstvu nad čas vyměřený jednomu pokolení. Monumenty v prostoru však nezřídka nesou, vedle svého symbolického sdělení, také vlastní příběh vzniku. Legendu spojující autorovu myšlenku a souvislosti doby, kdy sochy vznikají.

Socha Aleše Veselého se začala rodit před deseti lety. Nese příběh zrodu záměru pro místo paměti a také celoživotní motiv autora Jákobova žebříku bubenského prostoru. A také tušení smrti autora, jenž svůj symbol propojení Země a Nebe přežil jen o pár měsíců.

Socha Jaroslava Róny se v této době teprve rodí. Kámen parametrů egyptských pyramid byl převezen z libereckého lomu do kamenické dílny. Zde s jeho žulovou podstatou svedou souboj mistrů klasického řemesla stavitelů chrámů.

Druhá velká socha místa paměti se stala novým symbolem. Už samo období celé dekády mezi jednou a druhou velkou plastikou je doslova pokáním nositelů záměru Památníku ticha před molochem státní byrokracie.

Socha symbolizující čas přichází v době, kdy se obrátil narativ válek.

Kdy jsme z obvyklé floskule „po válce“ spadli do zjištění, že jsme vlastně před válkou.

Dočkali jsme se nových konfliktů, jež se nás bezprostředně týkají. Jedním je válka na široké frontě, která zpřítomněla vzpomínky na bojiště a masakry minulého století, jež se nazývaly světovými válkami.

Druhou zkouškou tohoto světa je válka židovského státu s islámským teritoriem, jež vyvolala v celém světě nebývalou vlnu antisemitismu.

My sami jsme se propadli do boje s dezinformacemi hybridních válek a ukazuje se, jak málo jim umíme čelit. Jak slabě pracujeme s odkazy velkých příběhů a jak špatně je umíme komunikovat v kontextech, jež se samy nabízejí.

Pokud tedy sochy ve veřejném prostoru v nás nedokážou mobilizovat varování minulostí, stanou se nejspíše pomníkem naší nepoučitelnosti.



# POJMENOVÁNÍ NEEXISTUJÍCÍ ULICE TŘÍDA SIRA NICHOLASE WINTONA







Nápad s pojmenováním ulice, která jednou povede okolo nádraží Bubny, vypadal v první chvíli jako dětská bojovka... čtu Hochy od Bobří řeky, zasáhne mne to, ovlivní, začnu hledat místo, které bych po autorovi rád pojmenoval.

Zde jsou ale ještě trochu hlubší souvislosti. Sir Nicholas Winton se stal symbolem samozřejmě pomoci těm, kterým hrozilo peklo. Zachránil děti před deportací do lágru. Nikdy se tím nechlubil, dokonce ani neměl potřebu o té věci hovořit. Záběrem století se stalo jeho setkání s někdejšími účastníky jeho vlaků na záznamu BBC, kde se setká s plným sálem „svých dětí“, které mu přišly po desítkách let poděkovat za záchranu života. Následovala celá série hraných i dokumentárních filmů o zachráncích ztracených.

Praha začala hledat ulici pro jméno Nicholase Wintona. Bylo jasné, že okolí Hlavního nádraží už má své ulice důstojně dedikované. Navrhli jsme tedy starostovi Prahy 7 Janu Čížinskému, zda by mohl přednést místopisné komisi HMP, aby po Nicholasi Wintonovi pojmenovala ulici, která jednou spojí ulice Veletržní a Dělnickou, a povede tedy těsně okolo nádraží Bubny – jednou Památníku ticha.

Smyslem pojmenování nové spojnice byl opět význam místa vůči příběhům nádraží Bubny. Ulice bude v místech, která tvoří pomyslnou bránu křižující někdejší kolejiště. Tato osa byla rozloučením s Prahou pro všechny deportované.

Nad nádražím Bubny se fakticky vznáší memento příběhů, které vypovídá o statečnosti rodičů, kteří se rozhodli vložit do rukou vyššího strážce osudu své děti. Odeslali je samotné do daleké ciziny a většinu z nich už nikdy neviděli.

Na rozdíl od svých dětí zahynuli v lágrech nacistického konečného řešení.

Místopisná komise magistrátu vyjádřila podivení nad tím, že by měla pracovat na podkladu k pojmenování ulice, která ještě vůbec není na žádné mapě.

Územní plán pro Bubny-Zátory v té době teprve vznikal. Nakonec však dala tento podnět do zápisu jako rezervaci. Tak se poprvé oficiálně o Wintonovi začalo v souvislosti s ulicí spojující Holešovice – horní a dolní – přes bubenské kolejiště hovořit.

Památník ticha pojmenoval symbolicky ulici sira Nicholase Wintona s pomocí studentů Gymnázia Přírodní škola, již na Bubnování pro Bubny roku 2017 přinesli natištěný maxiuličník složený z jednotlivých písmen. V době sepsání tohoto textu je už toto jméno široce zaužíváno. Architekti územního rozvoje je už tak běžně nazývají.

Místo paměti tak odkrylo další vrstvu své paměti, přineslo další velký příběh vznášející se nad kolejištěm. Celý záměr však neproběhl tak úplně bez licence. Díky produkční Magdě Šebestové jsme se seznámili s okouzující Barbarou Wintonovou, skutečnou dcerou otce Wintonových dětí.

Přímo na peroně nádraží Bubny jsme jí položili otázku, zda nemá nic proti tomu, že by se ulice po jejím otci pojmenovala.



Její odpověď jsme dokonce natočili na krátký videozáznam:

*Je to skvělá myšlenka pojmenovat ulici po Nicholasi Wintonovi, mém otci.*

*Jen by asi otec byl rád, kdyby tam také v té ulici byla nějaká kavárna a v té by se mohlo nalévat také české pivo.*

Barbara Wintonová





Jedním z hostů pojmenování ulice sira Nicholase Wintona byla také Zuzana Marešová – stále aktivní držitelka odkazu Nicholase Wintona.

Památník ticha jí také uspořádal rodinné album, které vypovídá o jejím odjezdu z Prahy, o složitém čase války v Británii i o dalších dramatech po návratu domů. Velké příběhy 20. století nekončí válkou a přenášejí se i na děti těch, co přežili. Bylo to velké štěstí stát se Wintonovým dítětem. Ale kniha života pokračovala dál, a protože byla předem zařazena do kategorie velkých příběhů, nebylo lehké ji žít. Zuzana Marešová se tak stala ilustrovaným příběhem prožitého dějepis.







# Poselství kapitoly Proměna

Každý počátek je velké dobrodružství, i když se koná v prostoru, ze kterého jsou hodně špinavé boty. Vyhlásit plán, založit sochu, která převyšuje široké okolí, označit místo stopou paměti, to je skoro opojné.

Měli jsme si možná včas a lépe položit otázku: Proč Praha nemá tolik let po válce aktivní památník válečných deportací? A také: Proč nikdo nevyužil nádraží dotýkané dramatickou minulostí pro více než jednorázové akce? A také: Proč ve výroční dny všichni tak samozřejmě chodí na pietní místa pokládat věnce a opakovat věci, kterým už nikdo z mladé generace nenaslouchá?

Dnes je třeba se ptát sebe sama: Jak to, že jsme něčemu tak nezpochybnitelnému věnovali tolik času a úsilí? Proč bylo třeba prolamovat tolik překážek?

Odpovědi hledejme v následujících knihách.



## Expedice Bubny

Krátká informace o dlouhé genezi  
a úpadku Památníku ticha  
Deset let komunikace v místě paměti spojeném  
s velkými příběhy 20. století

## Knihy 1–3

Texty: Pavel Štingl, Leoš Válka  
Redakce a jazyková korektura: Jana Křížová  
Foto: Karel Cudlín, Richard Homola, Bára Lockefefer,  
Pavel Štingl a archiv Památníku šoa a Památníku ticha  
Grafická úprava: Belavenir  
Produkce: Věra Weinerová, Mahulena Červená  
Tisk: Typodesign s.r.o., České Budějovice

Katalog vydala obecně prospěšná  
společnost Památník Šoa Praha  
ve spolupráci s Památníkem ticha, s.p.o.

ISBN: 978-80-11-05333-8

© Památník Šoa Praha, 2024